

DIFUSIÓN DE PROYECTOS DE DEMOSTRACIÓN:

**“Mejoras empresariales mediante la adopción
y migración a programas innovadores de
software de correo electrónico
y/o mensajería instantánea”**

Ejercicio 2007



Sumario

Sumario

1. Introducción	5
2. Características	9
3. Descarga	13
4. Instalación	19
5. Configuración	23
6. Configuración de cuentas	27
7. Descripción de Thunderbird	35
8. Descripción de caso real	41
9. CDTs integrantes de la Red	43

1. Introducción

1. Introducción

Las nuevas **Tecnologías de la Información y la Comunicación (TICs)** han cambiado las herramientas básicas usadas en las empresas. La necesidad de tener una conexión a Internet, preferiblemente de banda ancha, es una premisa de la equipación actual de la gran mayoría de las entidades institucionales y mercantiles.

La necesidad de contar con presencia en **Internet** cada vez es más aceptada en el ámbito empresarial. Las grandes empresas, y también las medianas y pequeñas más innovadoras, no dudaron en construir su sitio web para aumentar sus ventas, abriéndola como un escaparate al que pueden acceder millones de personas de todo el mundo y no sólo ya de su localidad.

Sin embargo, aunque todavía no es muy elevado en nuestro país el número de pequeñas y medianas empresas (Pymes) que disponen de un sitio web, si que podemos afirmar que el **uso del correo electrónico** para el intercambio de documentos -y otras utilidades como pueden ser toma de contacto, presentación a un nuevo cliente, avisos, etc.- está mayoritariamente extendido y ha venido a sustituir a otras herramientas, sino obsoletas, casi en desuso como el fax, por ejemplo.

En este sentido la elección de un buen **Cliente o Gestor de Correo Electrónico** es importante puesto que nos facilitará notablemente la gestión de los mensajes (recibidos y/o enviados) y además nos garantizará una seguridad en el aspecto de la gestión de los denominados '*spam*' o correo basura, una de las mayores dificultades actualmente por su elevado número.

Como es lógico en una sociedad de mercado, existen varios modelos de '**Gestor**

de Correo Electrónico', pero los más conocidos son '**Outlook Express**', de software propietario, desarrollado por la gran empresa estadounidense **Microsoft Inc.**, y '**Thunderbird**', de software libre, desarrollado por la **Fundación Mozilla**.

En el presente informe se describe precisamente este segundo por las ventajas evidentes que se han documentado en el siguiente capítulo.

2. Características

2. Características

Mozilla *Thunderbird* es un cliente de correo electrónico y noticias que está basado en código fuente abierto, o sea en Software Libre. La aplicación de correo electrónico *Mozilla Thunderbird* en su versión actual, la 2.0.0.5, es más potente que nunca. Ahora es más sencillo todavía organizar, asegurar y personalizar el correo electrónico.

Thunderbird 2 ofrece muchas características nuevas para ayudar a mantener mejor la bandeja de entrada, que se puede volver ingobernable cuando el número de mensajes es muy elevado, lo que suele suceder con bastante frecuencia en el ámbito de las Pymes. Por ello *Thunderbird 2* cubre las necesidades más sofisticadas de organización mientras hace que sea sencillo la buscar lo que se necesita.

Thunderbird 2 ofrece varias maneras para organizar y mostrar las diferentes carpetas, ya sea por favoritas, recientes o carpetas que contengan mensajes sin leer. Como en versiones anteriores, también se pueden configurar las carpetas con canales RSS y grupos de noticias para estar al día de los intereses y noticias interesantes para la empresa. *Thunderbird 2* también permite maximizar la vista del panel de mensaje, optando por un menú desplegable en lugar de la tradicional barra lateral.

Thunderbird 2 permite asimismo '*etiquetar*' los mensajes con descripciones tales como "*Por hacer*" o "*Importante*" o incluso crear etiquetas propias específicas para nuestras necesidades. Las etiquetas pueden combinarse con búsquedas guardadas y con las vistas de mensajes para hacer más fácil organizar el correo.

Thunderbird 2 ofrece una navegación histórica en los mensajes lo que permite

hacer clic en “**Avanzar**” y “**Retroceder**” de forma muy similar a un navegador web. Ahora se puede pasar rápidamente de mensajes a carpetas y viceversa.

Thunderbird 2 ofrece un panel de búsqueda mientras se escribe que acelera las búsquedas dentro de los mensajes mostrados. También ofrece una opción de búsqueda rápida, que mostrará los resultados a la vez que vamos escribiendo los términos de búsqueda.

A veces es necesario buscar el mismo asunto o contenido de un mensaje una y otra vez, *Thunderbird 2* ahorra tiempo puesto que permite almacenar estas búsquedas como una carpeta. Volver a realizar la búsqueda sólo es cuestión de hacer clic en la carpeta con la búsqueda anterior guardada en el panel de carpetas.

Thunderbird 2 ha sido actualizado para ofrecer mensajes de aviso más informativos y relevantes que contengan el remitente, asunto y texto del mensaje de los nuevos mensajes que vayan llegando. De este modo, los mensajes de aviso de *Thunderbird* pueden mostrar también en que carpeta está el nuevo mensaje que ha llegado si se ha configurado un filtro para ello. Las carpetas también muestran una ventana emergente resumiendo los nuevos mensajes en dicha carpeta.

Thunderbird 2 hace más fácil aun integrar y usar varias cuenta de correo web en una misma bandeja de entrada. Los usuarios de **Gmail** y **.Mac** pueden acceder a sus cuentas en Thunderbird simplemente proporcionando sus nombres de usuario y contraseñas.

En esta versión, la **Fundación Mozilla** ha mejorado notablemente las ya importantes medidas de seguridad y privacidad de *Thunderbird* para asegurarse que las comunicaciones e identidades permanecen a salvo. Es como disponer de nuestro propio guardia de seguridad en línea.

Thunderbird también protege de los correos fraudulentos que intentan engañar a los usuarios solicitándoles información personal y confidencial indicando cuando un mensaje es un potencial intento de fraude. Como una segunda línea de defensa, *Thunderbird 2* avisa cuando se intenta hacer clic en un enlace que aparentemente intenta llevarnos a un sitio web diferente al que indica la URL de dicho mensaje.

Thunderbird 2 también ofrece un servicio mejorado para la privacidad del usuario y protección frente a imágenes remotas, ya que, para asegurar la privacidad del usuario, bloquea automáticamente las imágenes incluidas en los mensajes de correo.

La **Fundación Mozilla** ha actualizado las populares carpetas “*basura*” de *Thunderbird* para olvidarse del correo basura (*'spam'*). Cada correo que se recibe pasa por los mejorados filtros de correo basura de *Thunderbird*.

Igualmente, cada vez que se marca un mensaje como basura, este gestor de correo “**aprende**” y mejora su filtrado, de tal forma que puedes pasar más tiempo el correo que importa. **Thunderbird 2** puede usar también los filtros de nuestro proveedor de correo para mantener el correo basura lejos de la bandeja de entrada.

En la estructuración de **Thunderbird** existe un proceso de desarrollo de código abierto conducido por miles de apasionados y experimentados desarrolladores y expertos en seguridad repartidos por todo el mundo. Esta activa y transparente comunidad de expertos ayuda a asegurar que este gestor de correo sea más seguro y que se actualice rápidamente, permitiéndonos obtener las ventajas que nos brindan las mejores utilidades externas de escaneo y evaluación de seguridad para aumentar la seguridad general.

El sistema de actualizaciones automáticas de **Thunderbird** comprueba siempre si se está usando la última versión, y avisa cuando está disponible una actualización de seguridad. Estas actualizaciones de seguridad son pequeñas (normalmente 200KB - 700KB), dándonos sólo lo que se necesita y haciendo que las actualizaciones de seguridad sean más rápidas de descargar e instalar. El sistema de actualizaciones automáticas brinda actualizaciones para **Thunderbird** en **Windows, Mac OS X, y Linux** en más de 30 idiomas diferentes.

Thunderbird permite personalizar el correo para que se adapte a nuestras necesidades específicas, ya sea en la forma en la que buscamos y encontramos los mensajes o en la posibilidad de escuchar música a la vez que leemos nuestra bandeja de entrada.

Los usuarios de **Thunderbird** pueden incrementar las funcionalidades y el aspecto del mismo usando cientos de complementos. Un complemento para **Thunderbird**, por ejemplo, puede permitirnos organizar los contactos, realizar llamadas telefónicas por IP, escuchar música, o no perder de vista los cumpleaños de todos los contactos. Incluso se puede cambiar la apariencia de **Thunderbird** para que se adapte a nuestros gustos o, en el caso de las Pymes, a nuestra identidad corporativa.

Una ventaja importante para entidades que envían los mismos formularios, es que **Thunderbird 2** permite configurar fácilmente plantillas para ahorrar tiempo.

Por último, añadir que el nuevo administrador de complementos mejora la interfaz para manejar las extensiones y temas, haciendo más fácil aun personalizar **Thunderbird 2**. Instala, desinstala, activa y desactiva los complementos desde un solo lugar.

3. Descarga

3. Descarga

La **descarga de Thunderbird** es gratuita y muy rápida, requiere unos requisitos mínimos y puede hacerse en **Windows, Linux y Mac OS X**. Nosotros mismos podemos efectuarla sin necesidad de recurrir a técnicos informáticos.

Los requisitos necesarios en los diferentes sistemas operativos son los siguientes:

Windows

■ Sistemas operativos

- Windows 98
- Windows 98SE
- Windows ME
- Windows NT 4.0
- Windows 2000
- Windows XP (*Recomendado*)
- Windows Vista

■ Hardware mínimo

- Pentium 233 MHz (*Recomendado: Pentium 500MHz o superior*)
- 64 MB de RAM (*Recomendado: 128 MB de RAM o más*)
- 52 MB de espacio en el disco duro

Linux

■ Requisitos de software:

Tenga en cuenta que los distribuidores de **Linux** puede que ofrezcan paquetes para su distribución que tenga unos requisitos diferentes.

- Linux kernel - 2.2.14 con las siguientes librerías o paquetes como mínimo: glibc 2.3.2
- gtk+2.0
- XFree86-3.3.6
- fontconfig (también conocida como xft)
- libstdc++5
- **Thunderbird** ha sido probado en Linux Fedora Core 4

■ Hardware mínimo

- Intel Pentium II o AMD K6-III+ a 233 MHz de CPU (*Recomendado:* 500MHz o superior)
- 64 MB de RAM (*Recomendado:* 128 MB de RAM o más)
- 52 MB de espacio en el disco duro

Mac

■ Sistemas operativos

- Mac OS X 10.2.x o posterior

■ Hardware mínimo

- Ordenador Macintosh con procesador Intel x86 o PowerPC G3, G4, o G5
- 128 MB de RAM (*Recomendado:* 256 MB de RAM o más)
- 200 MB de espacio en el disco duro

Para descargar Thunderbird debemos ir a la página <http://www.mozilla-europe.org/es/products/thunderbird/>.



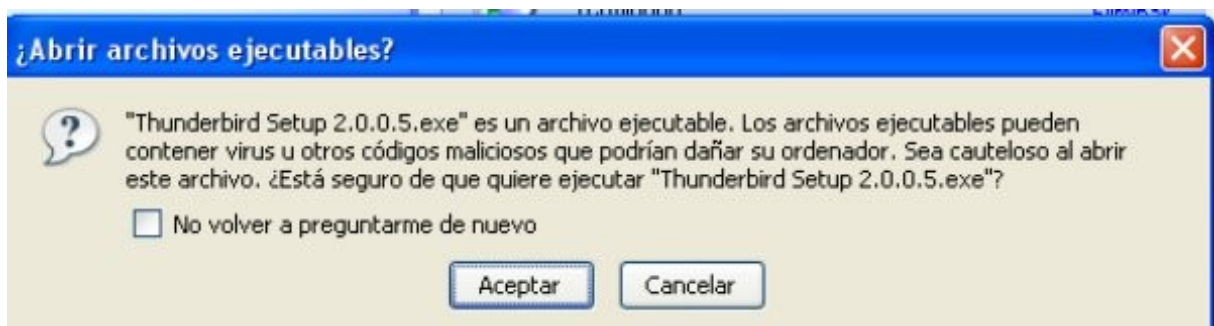
Ella misma localiza nuestro sistema operativo y sólo tenemos que hacer clic sobre '*Descarga gratuita*'. En eso momento, sale una ventana emergente que nos pregunta si queremos guardar el archivo '*Thunderbird Setup 2.0.0.5.exe*'. Hacemos clic en '*Guardar archivo*'.



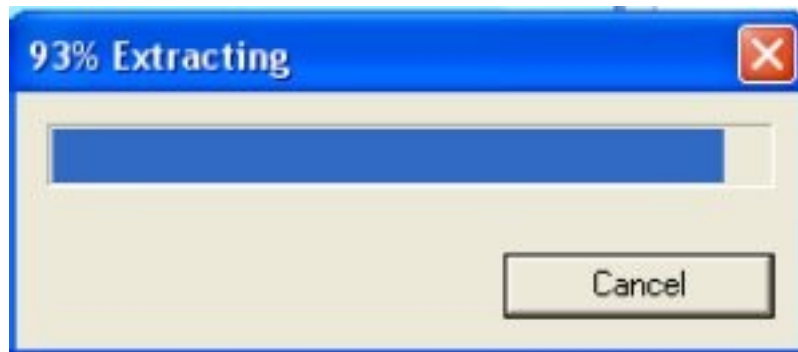
Una vez que ha terminado la descarga, el '*Gestor de Descargas*' nos avisa de que se ha completado la descarga.



Ahora saldrá un aviso indicándonos que 'Thunderbird Setup 2.0.0.5. exe' es un archivo ejecutable. Hacemos clic en aceptar.



Ahora empieza el proceso de descarga. Durante el mismo una ventana emergente nos indica el estado del proceso. En todo momento, durante el mismo, podremos cancelar. Esta ventana nos indicará que el proceso de descarga está terminado.



4. Instalación

4. Instalación

La instalación de *'Thunderbird 2'* es extremadamente fácil, rápida y segura. Sólo tenemos que seguir las instrucciones que el **'asistente de instalación'** nos va dando en cada paso y hacer clic en **'Siguiente'**.



En primer lugar es preciso aceptar la licencia de instalación de **'Thunderbird'**

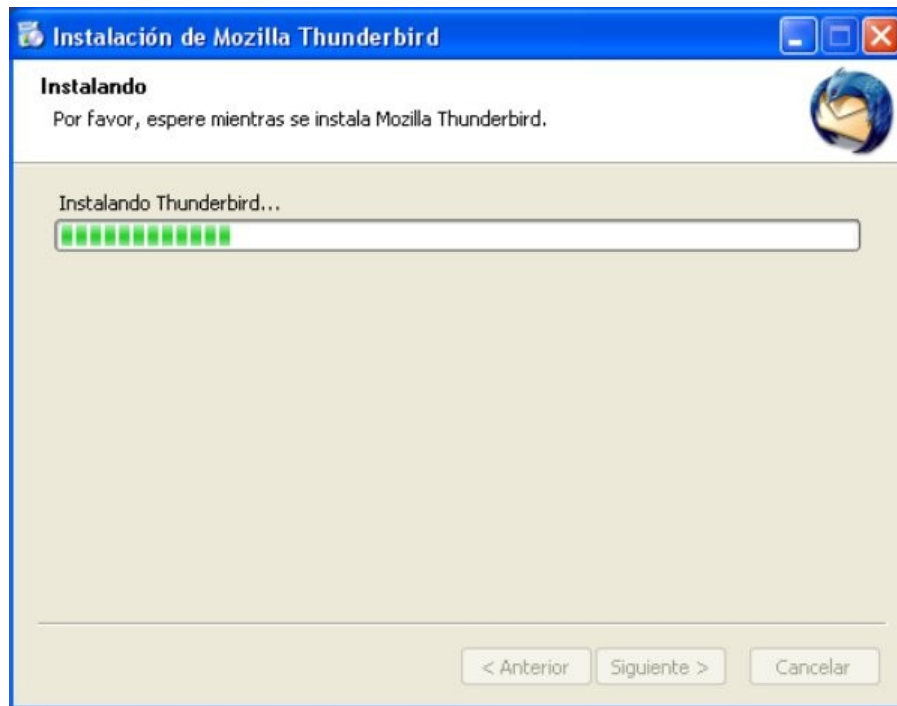


Una vez que marquemos **'Acepto los términos del acuerdo de licencia'** se activará la opción **'Siguiete'** sobre la que debemos hacer clic para continuar. Una vez hecho esto, aparecerá la siguiente ventana:



Por defecto, viene señalada la opción **'Estándar'** que escogeremos, a menos que tengamos los conocimientos necesarios para instalar la **'Personalizada'**.

De este modo se completa el proceso de instalación de '**Thunderbird**' en nuestro ordenador. Una ventana nos indicará el estado del proceso, que podremos cancelar en cualquier momento.



Una vez completado el proceso aparecerá la siguiente ventana:



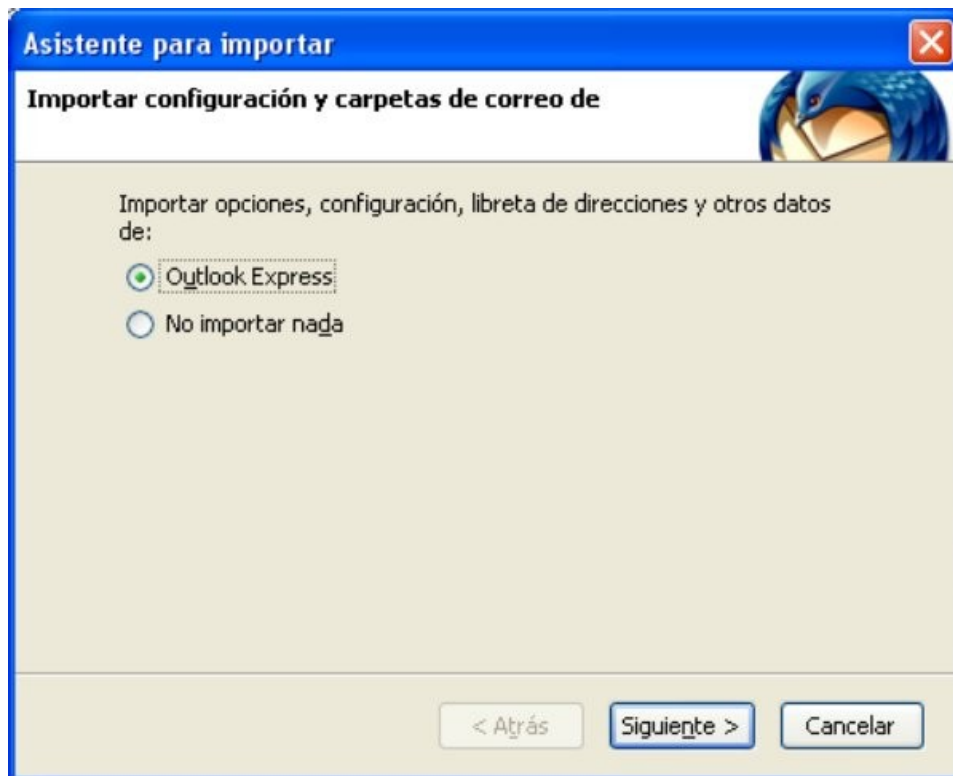
Pulsaremos '**Finalizar**' y la instalación estará completa.

5. Configuración

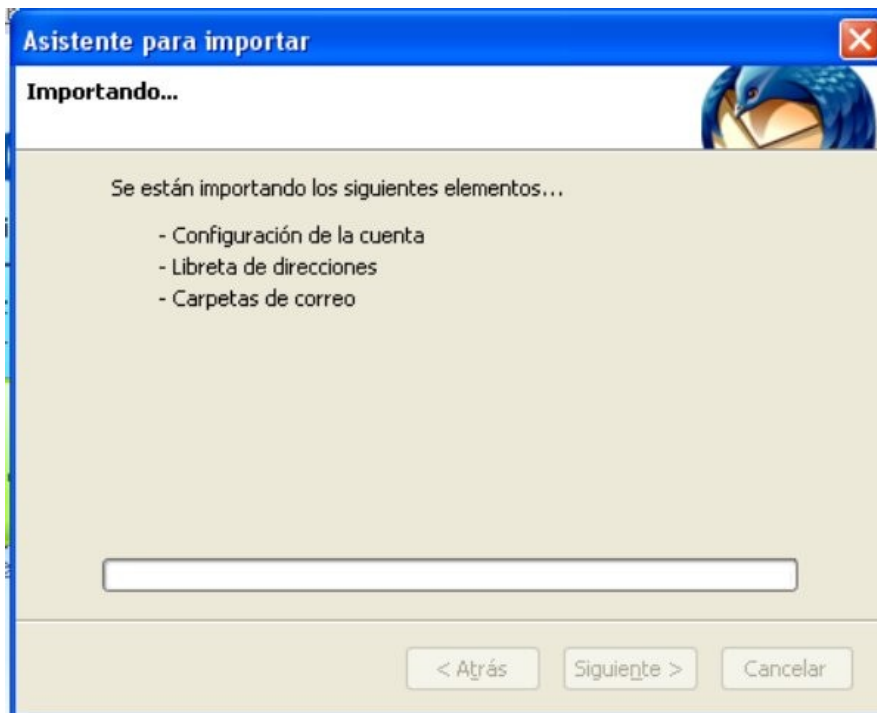
5. Configuración

Igual que los procesos de descarga e instalación, El proceso de '**Configuración**' de '**Thunderbird**' es sencillo y rápido y no requiere de conocimientos especiales de informática.

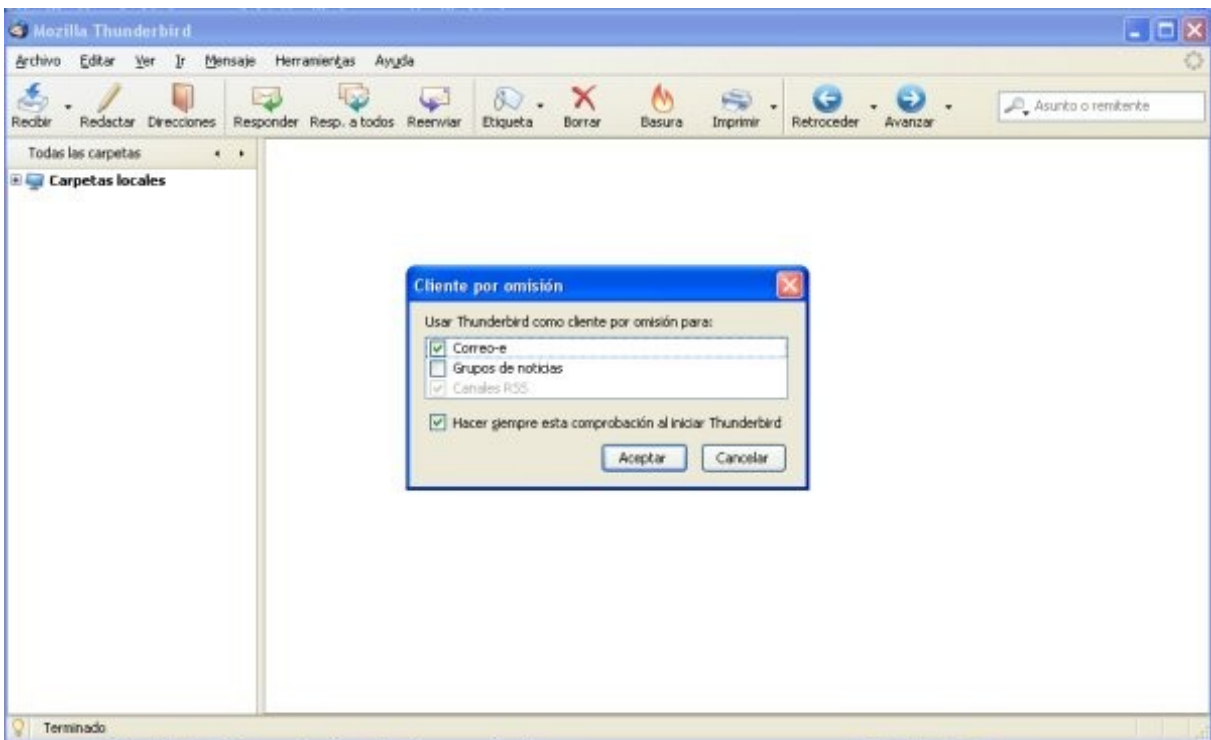
En primer lugar, y muy importante, nos aparecerá el 'Asistente para importar' que nos permitirá importar las opciones, configuración, libreta de direcciones y otros datos de '**Outlook Express**' de **Microsoft**.



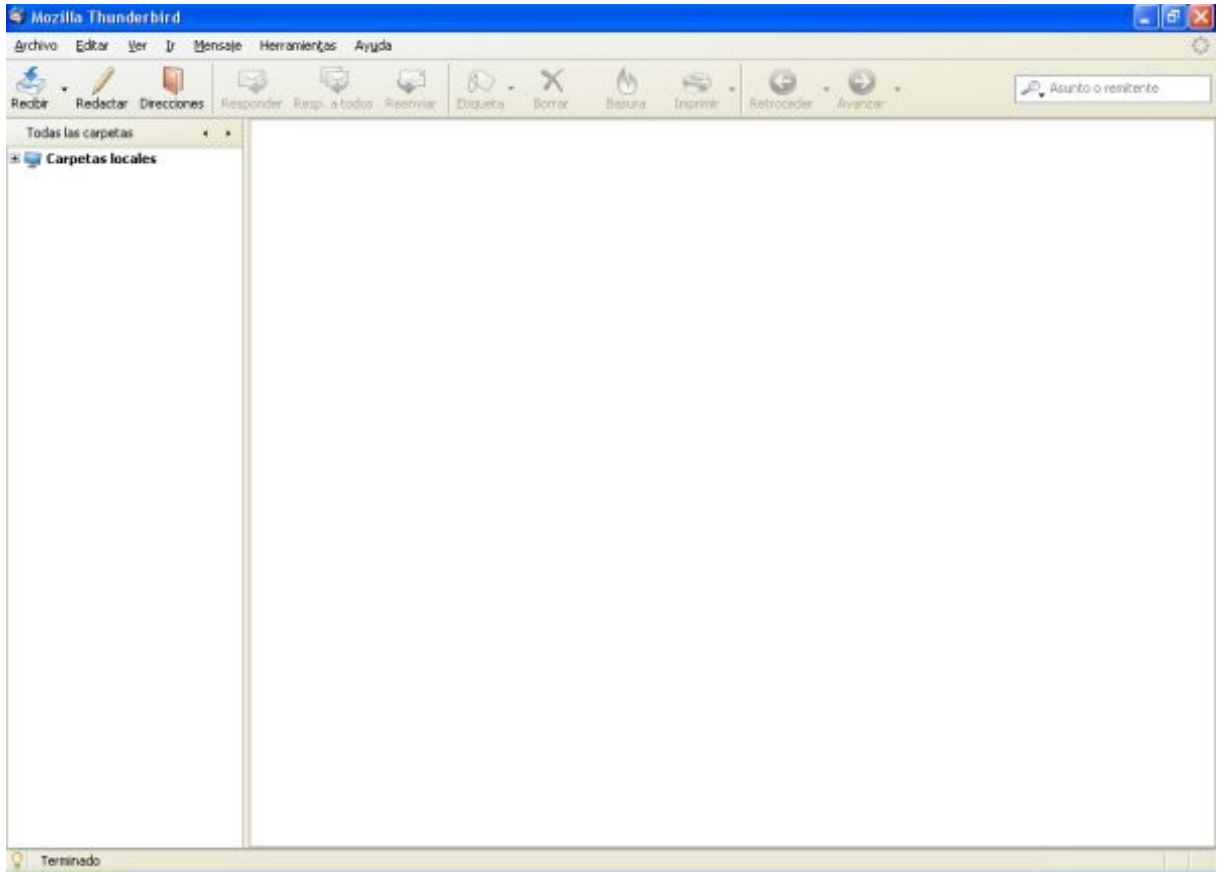
Una vez que pulsamos **Siguiente** aparecerá una nueva ventana emergente indicándonos los elementos que se están importando.



Cuando termina el proceso de importación debemos hacer clic en **'Siguiente'** y ya podremos ver la interfaz de **'Thunderbird'** sobre la que aparecerá una ventana emergente que nos permite hacer de **'Thunderbird'** el cliente de correo por omisión, sólo con hacer clic en **'Aceptar'**.



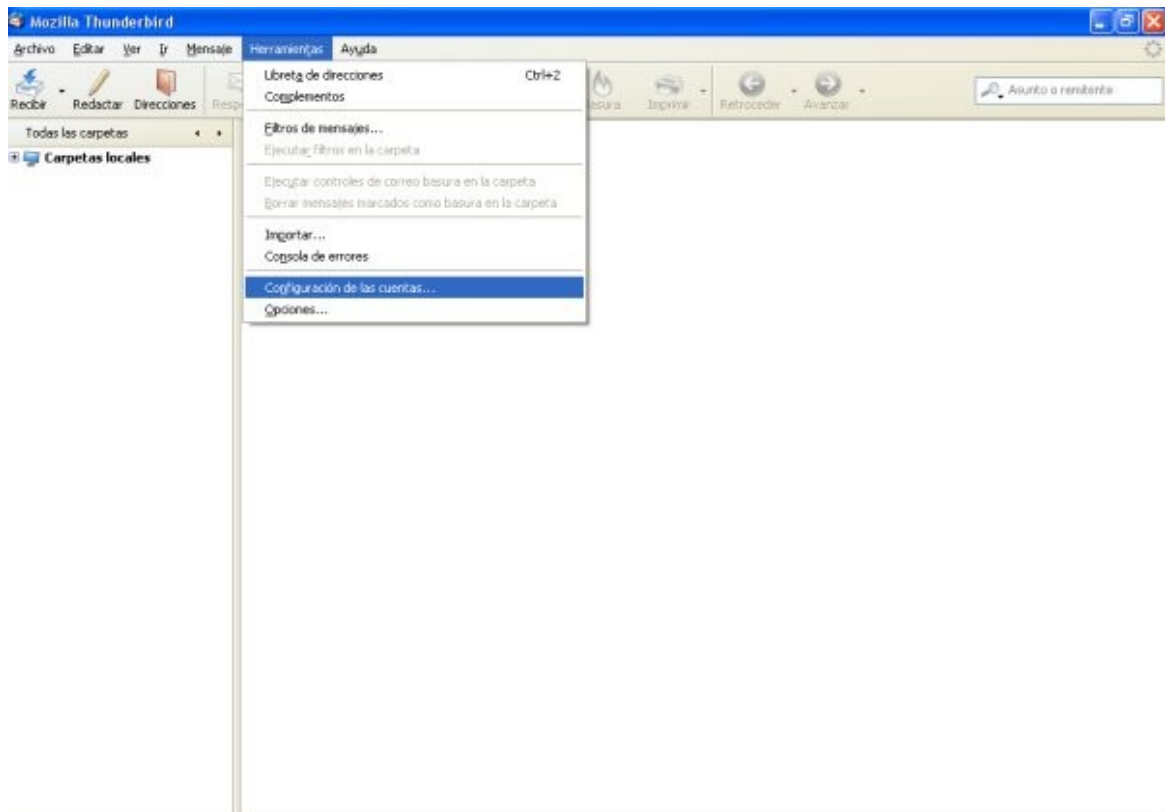
Una vez realizada esta acción *Thunderbird* está listo para ser usado, sin embargo primero tenemos que configurar la cuenta o cuentas que vamos a utilizar.



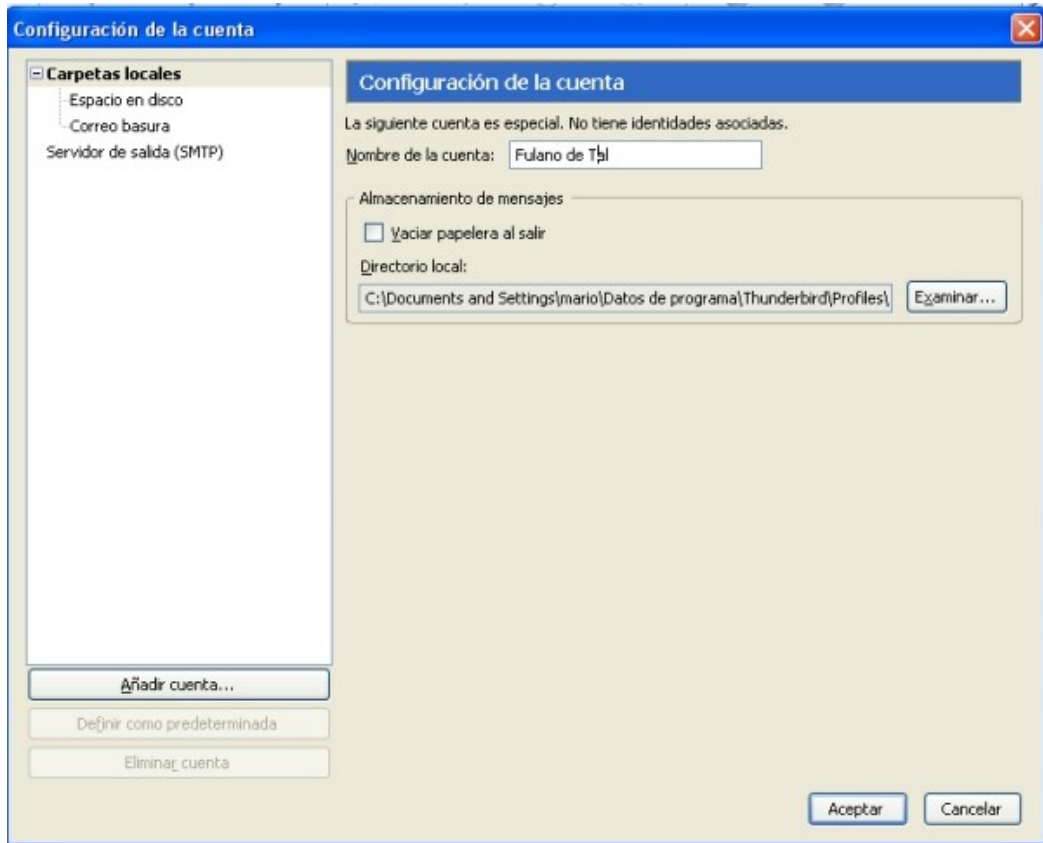
6. Configuración de cuentas

6. Configuración de cuentas

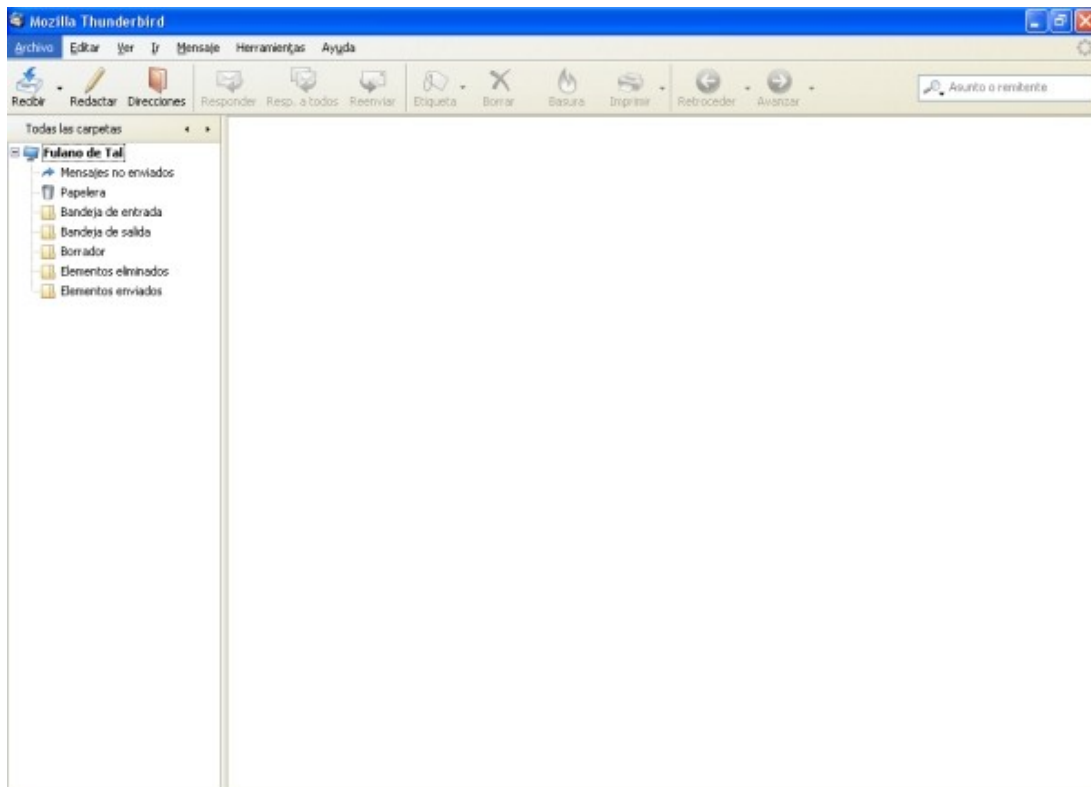
Para configurar una o más cuentas en *'Thunderbird'* debemos ir al apartado **'Herramientas'** de su barra de navegación y escoger la opción **'Configuración de las cuentas'** en el menú desplegable que aparece.



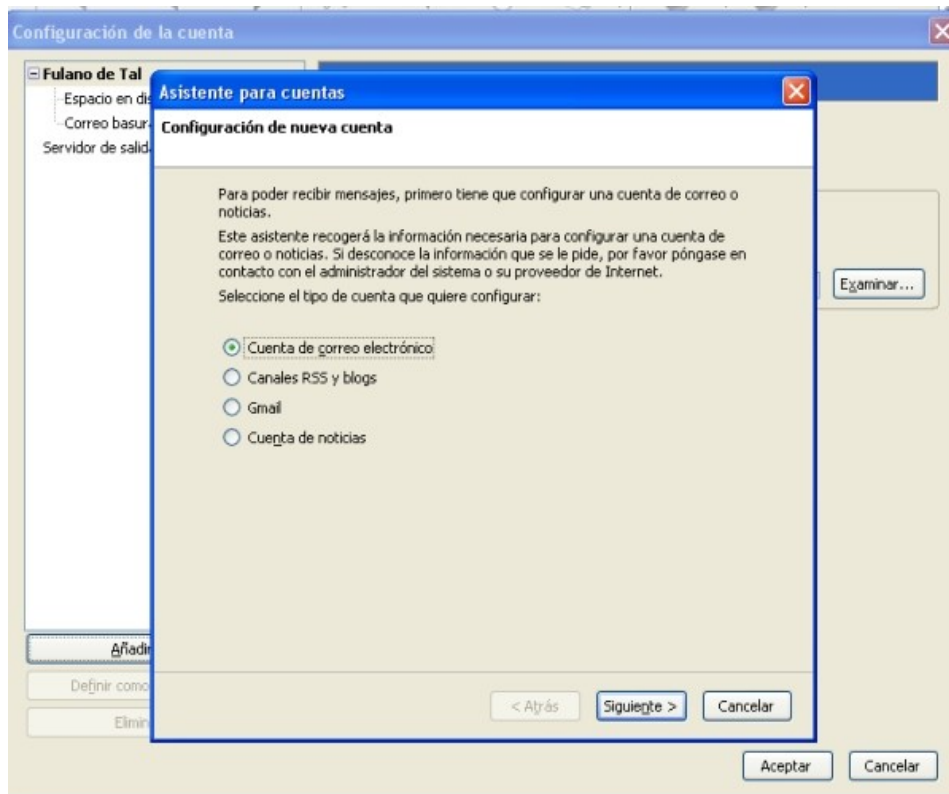
Aparecerá una ventana emergente que nos irá indicando los pasos a seguir. Primero crearemos una cuenta genérica sin identidades asociadas que es la general por defecto en *'Thunderbird'*. Nos permite escoger el espacio en disco que queremos asignarle y los filtros para el correo basura.



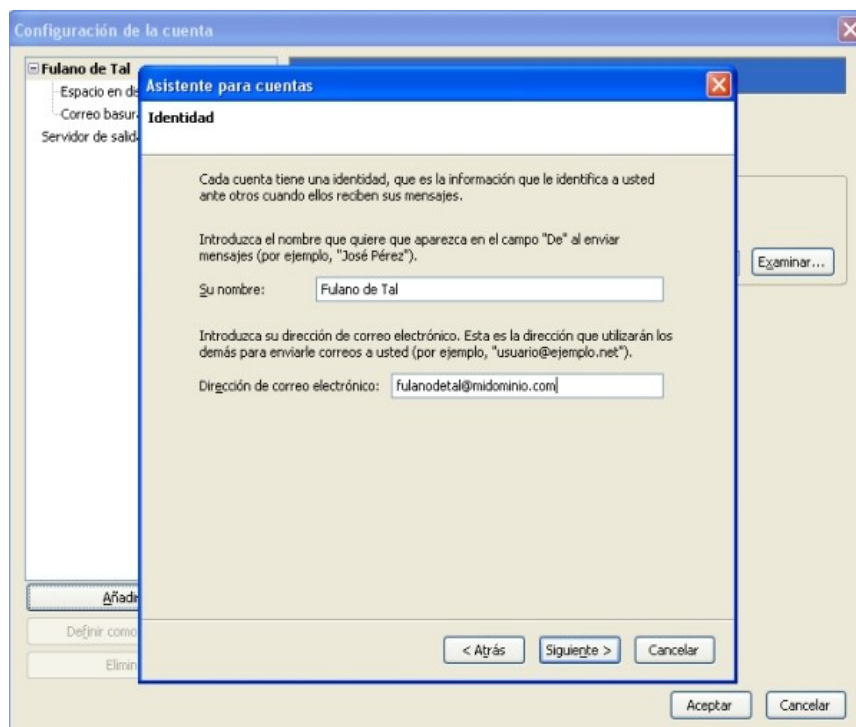
Pulsando la opción '**Aceptar**' habremos creado la cuenta:



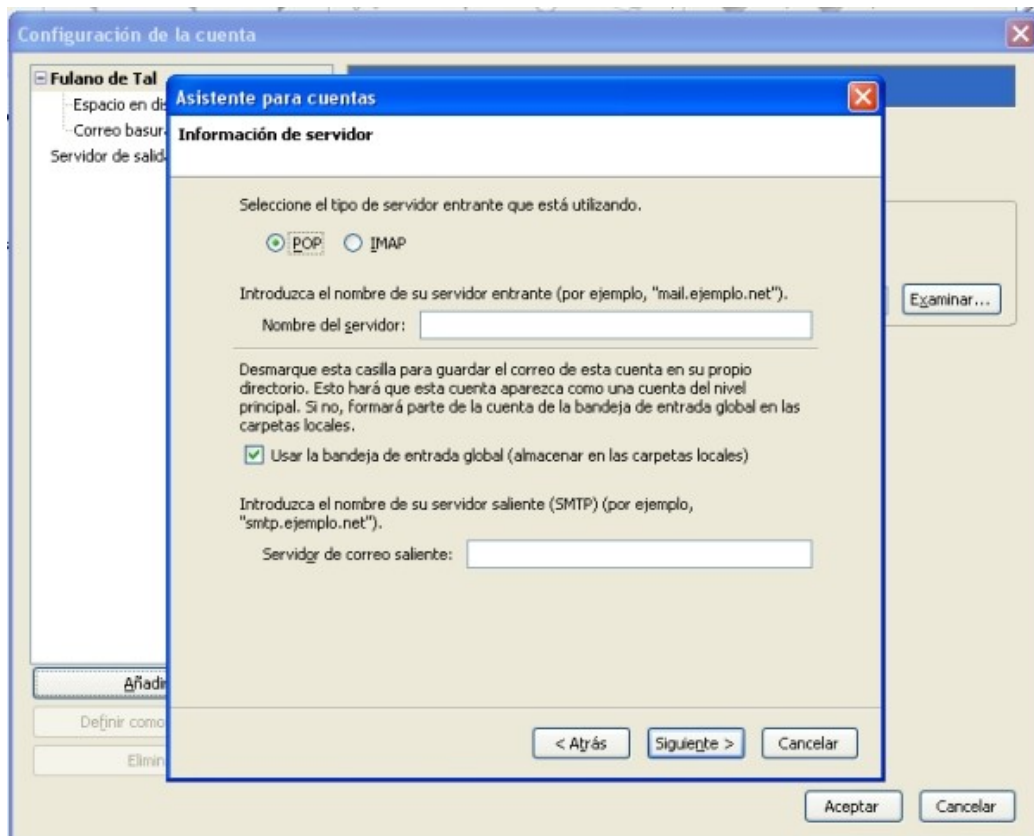
Si queremos añadir una o más cuentas pulsaremos la opción '*Añadir cuenta...*' y aparecerá la siguiente ventana:



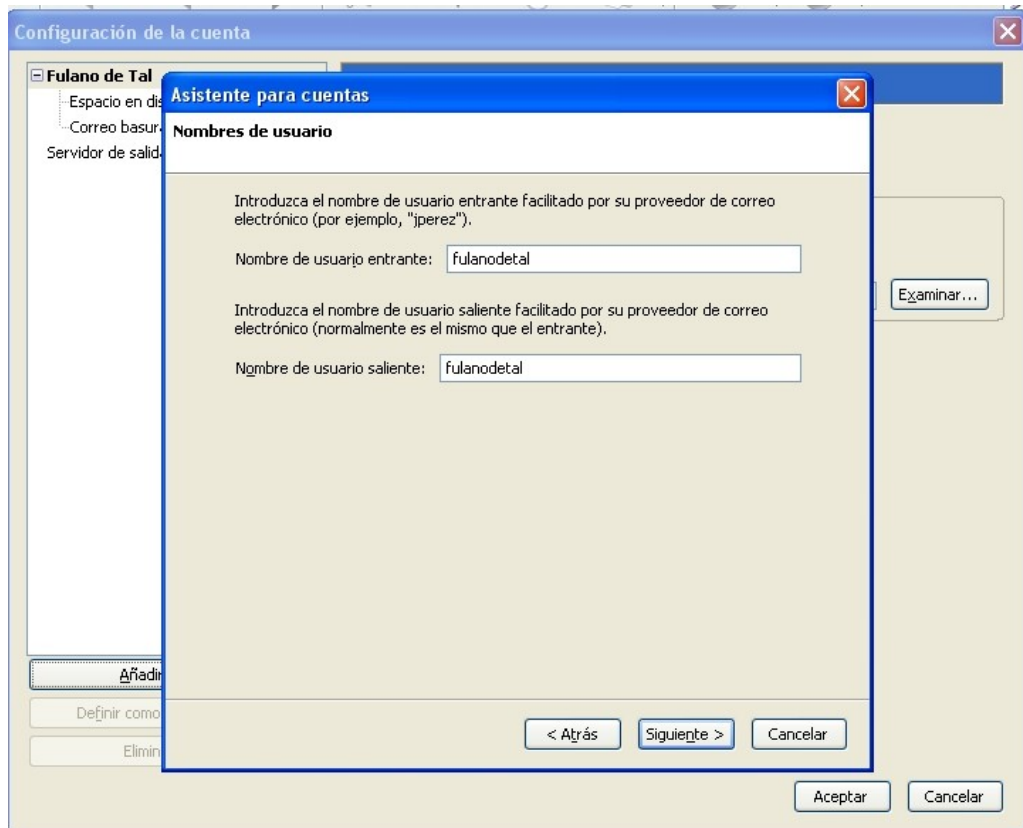
Como podemos ver necesitamos ciertos datos que nos proporcionará nuestro administrador del sistema o proveedor de Internet. Pulsamos '*Siguiente*' y aparece una nueva ventana.



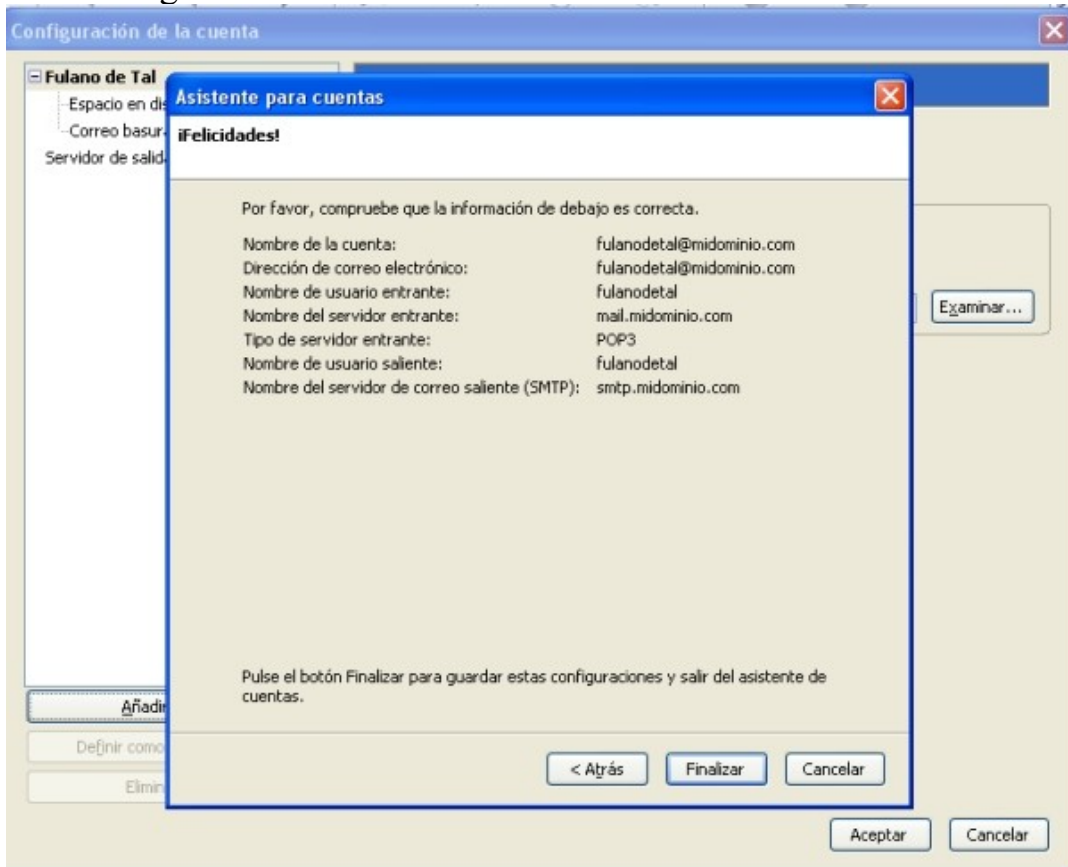
Debemos introducir en las casillas correspondientes la dirección de correo electrónico y el nombre con el que la vamos a asociar. Y hacemos clic en '**Siguiente**'. Aparecerá una nueva ventana donde debemos introducir el nombre del servidor entrante (POP) y del servidor saliente (SMTP), igualmente estos datos nos los facilitará nuestro proveedor de Internet. Nuevamente hacemos clic en '**Siguiente**'.



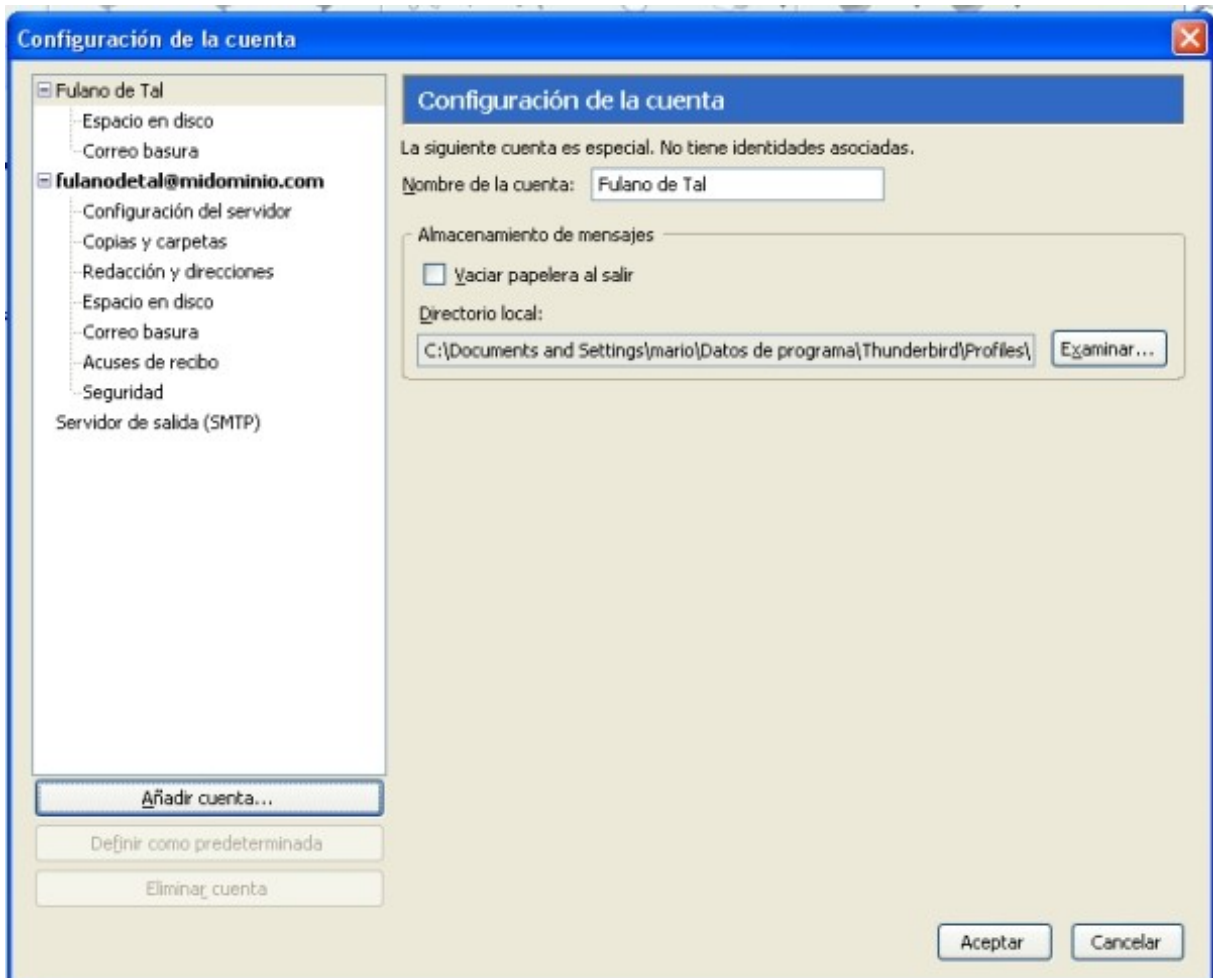
A continuación, en la nueva ventana emergente, debemos introducir en las casillas correspondientes el nombre de usuario entrante y el nombre del usuario saliente. Suelen ser el mismo, sin embargo, algunas veces por motivos corporativos o de protocolo, el nombre saliente puede ser genérico para todos los miembros de una empresa o institución, que si tienen su propio usuario entrante. Estos datos, también nos los tiene que facilitar el administrador del sistema o proveedor de Internet. Hacemos clic en '**Siguiente**'.



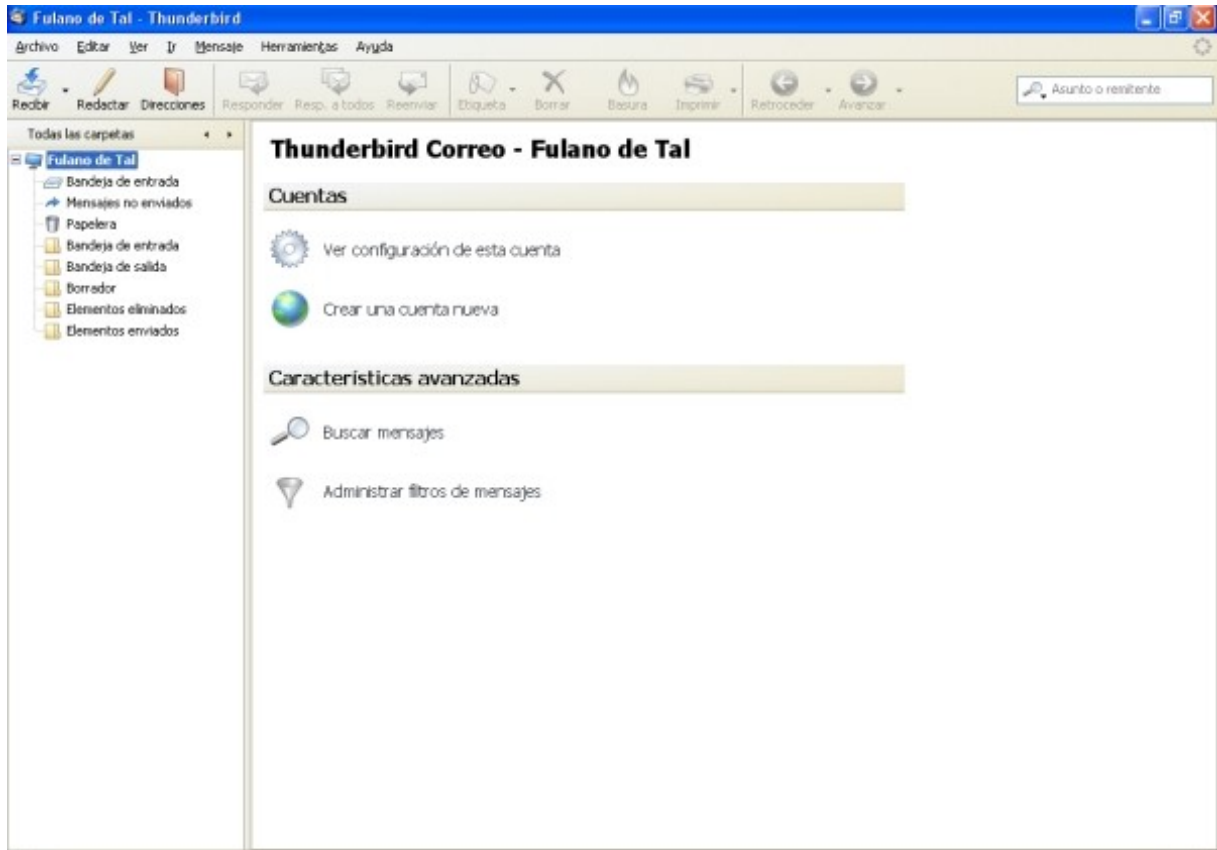
Aparecerá la siguiente ventana:



Es la ventana de confirmación de los datos que hemos introducido hasta el momento. Si necesitamos rectificar alguno de ellos podemos hacerlo pulsando la opción '**Atrás**'. Si está todo correcto elegiremos la opción '**Finalizar**'. De este modo guardaremos la configuración y abandonaremos el asistente de cuentas regresando a la ventana de '**Configuración de la cuenta**'. Podremos iniciar nuevamente el proceso para añadir otra cuenta tantas veces como sea necesario para configurar todas las cuentas que necesitemos.



Una vez que hayamos terminado pulsamos '**Aceptar**' y se cerrará la ventana de '**Configuración de cuentas**'. La interfaz de '**Thunderbird**' quedará como se muestra en la imagen siguiente.

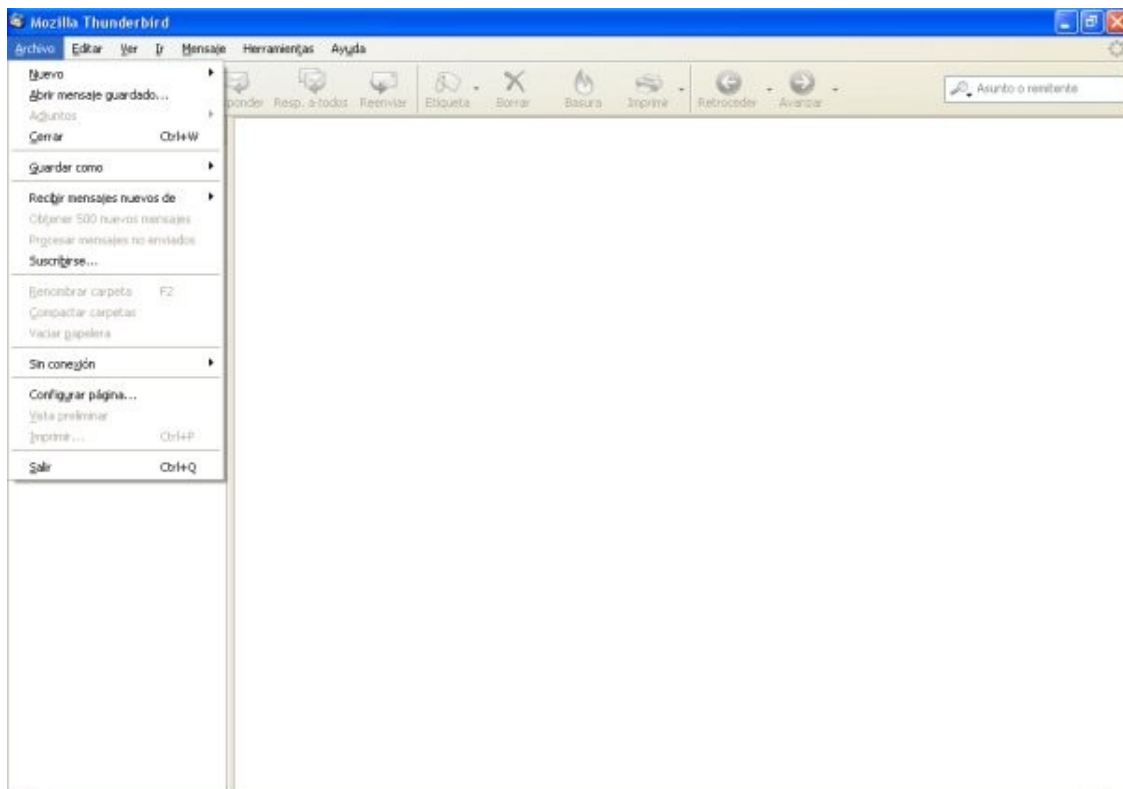


7. Descripción de Thunderbird

7. Descripción de Thunderbird

En la barra de navegación de '**Thunderbird**' tenemos las siguientes opciones de izquierda a derecha: **Archivo**; **Editar**; **Ver**; **Mensaje**; **Herramientas**; y **Ayuda**.

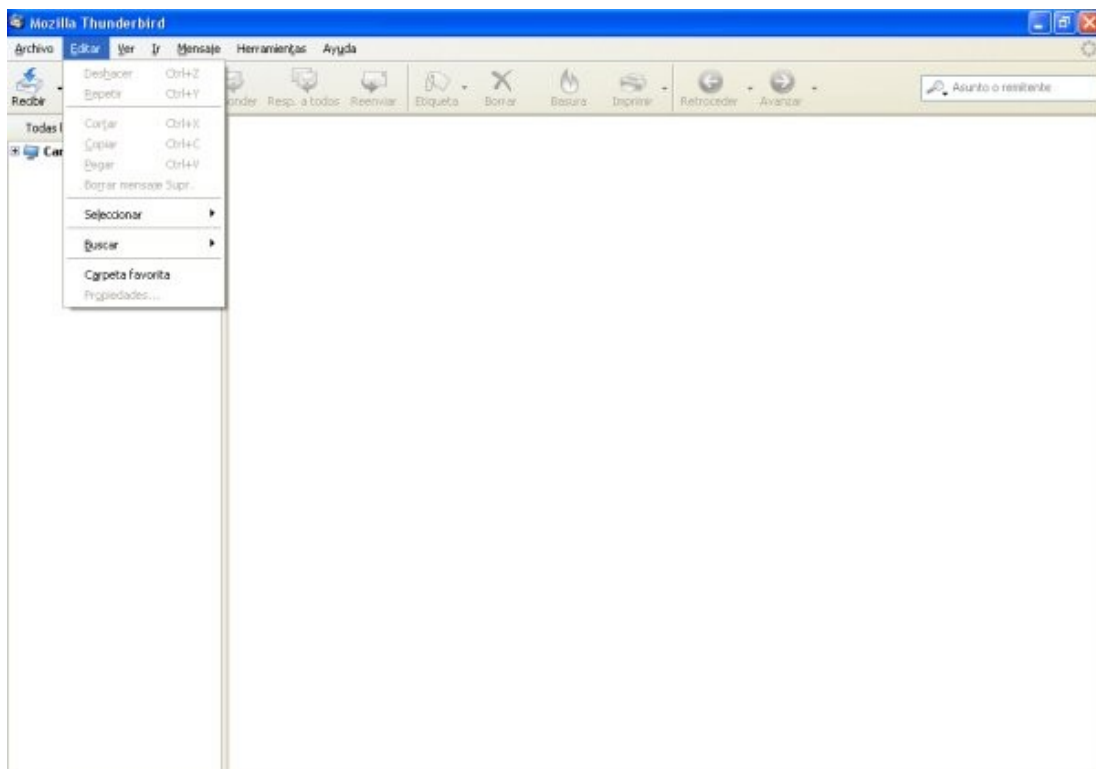
En **Archivo**, de arriba abajo, encontramos **Nuevo** (podemos escribir un nuevo mensaje, abrir una nueva carpeta, guardar una nueva búsqueda, añadir una nueva cuenta o escribir una nueva tarjeta en la libreta de direcciones).



A continuación encontramos '**Abrir mensaje guardado**', en nuestro ordenador; '**Adjuntos**', para adjuntar archivos o imágenes en un mensaje saliente. '**Cerrar**' para salir de '**Thunderbird**'. '**Guardar como**' que nos permite guardar un mensaje como '**Archivo**' o como '**Plantilla**', lo que nos facilitará la tarea de

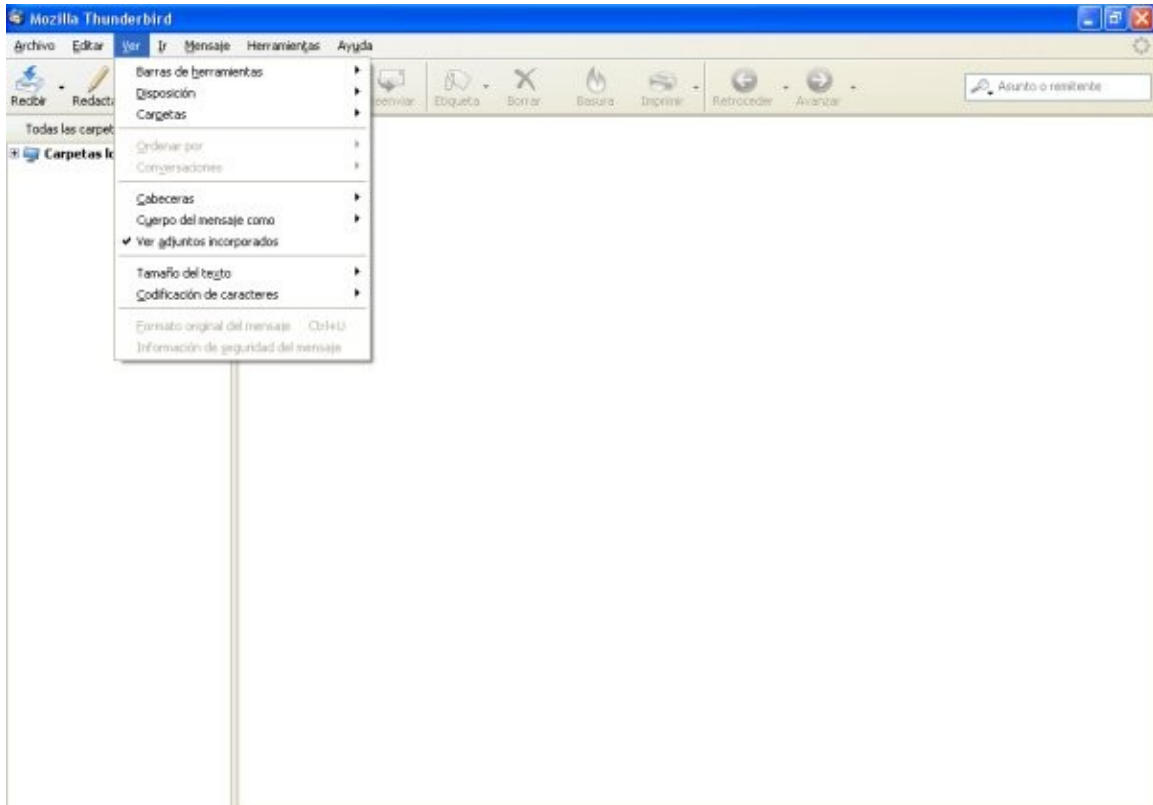
enviar circulares o formularios. '**Recibir mensajes nuevos**' de alguna cuenta en particular o de todas las cuentas. '**Procesar los mensajes no enviados**' para borrarlos, cambiarlos o darles curso. '**Suscribirse**' a cuentas de correo o grupos de noticias. '**Renombrar carpeta**' para cambiar el nombre a una carpeta. '**Compactar carpetas**' para ahorrar espacio en el servidor. '**Vaciar papelera**' para eliminar definitivamente los mensajes descartados. '**Sin conexión**' que nos permite trabajar sin conexión, para redactar los mensajes, formularios, plantillas, leer los recibidos, etc. Actualmente, gracias a la 'Tarifa plana' es una opción muy poco utilizada. '**Configurar página**', muy útil para cuando necesitamos imprimir un correo entrante, ya que nos permite colocar el mensaje horizontal o vertical y ajustar las márgenes. '**Vista preliminar**' que nos permite ver como se va a imprimir el mensaje. '**Imprimir**' para imprimir un correo. '**Salir**', igual que '**Cerrar**' para abandonar '*Thunderbird*'.

A continuación viene '**Editar**'.



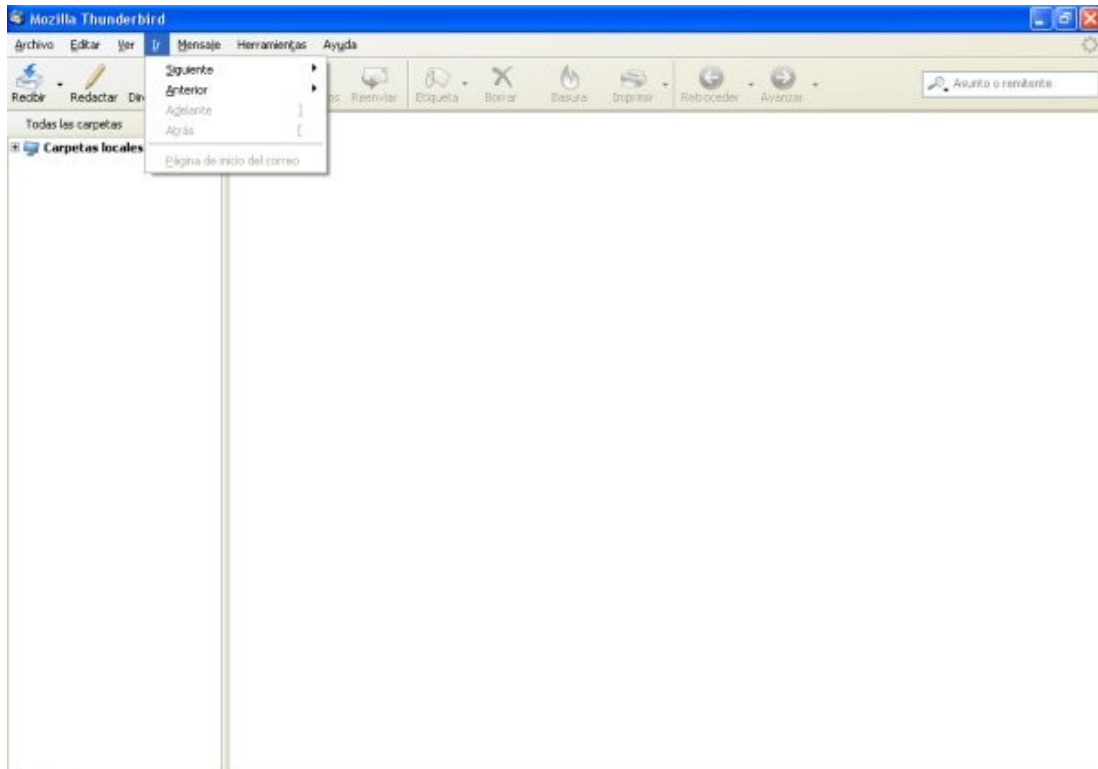
Nos ofrece las siguientes opciones: '**Deshacer**'; '**Repetir**'; '**Cortar**'; '**Copiar**'; '**Pegar**'; '**Borrar mensaje**'; '**Seleccionar**' (Todo o Conversación); '**Buscar**' (en el mensaje, repetir la búsqueda, buscar anterior, buscar mensajes y/o buscar direcciones); y '**Propiedades de la carpeta**', que nos permite establecer opciones diferentes para las diferentes carpetas.

La siguiente opción es **'Ver'**

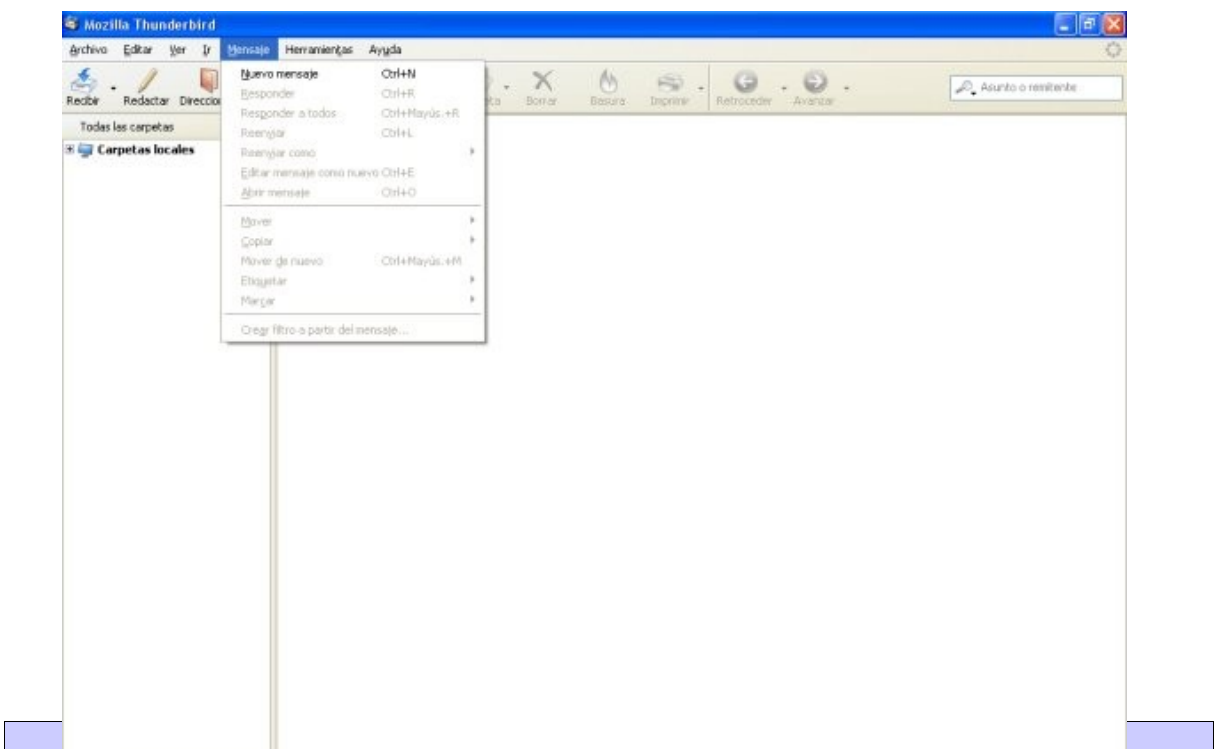


Esta opción nos permite visualizar (o no) las **'Barras de herramientas'** (barra de herramientas de correo; barra de búsqueda; barra de estado; personalizar las diferentes barras). La **'Disposición'** (vista clásica, vista amplia, vista vertical, o mensaje). **'Ordenar'** por diferentes elementos (fecha, señal, orden de recepción, prioridad, remitente, destinatario, etc.); y además también en orden ascendente o descendente. **'Mensajes'** (todos, no leídos, con adjunto, recientes, importantes, etc.) pudiendo personalizarse esta opción. **'Conversaciones'** o grupos de mensajes entrantes y salientes sobre un asunto determinado. **'Cabeceras'** (todas o normal). **'Cuerpo del mensaje como'** HTML original, HTML simple o texto sin formato. **'Ver adjunto incorporados'** o no. **'Tamaño del texto'** y **'Codificación de caracteres'**. **'Formato original del mensaje'** y la **'Información de seguridad del mensaje'**.

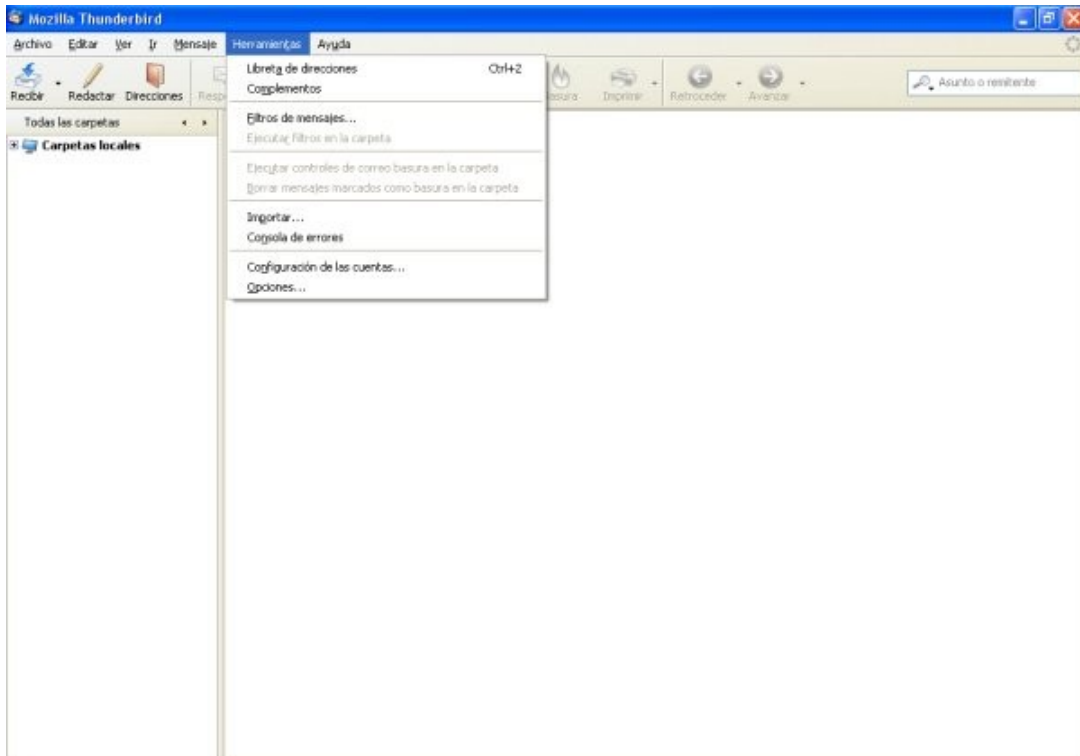
A continuación tenemos la opción **'Ir'**. Esta opción nos permite navegar adelante y atrás en los mensajes. Ofrece las siguientes posibilidades: **'Siguiente'**, **'Anterior'**, **'Adelante'**, **'Atrás'** y **'Página de inicio del correo'**. Y diversas posibilidades en ellas, como moverse en los mensajes leídos, o en los señalados, o en los no leídos, o en los señalados, etc.



Sigue la opción '**Mensaje**' que nos permite escribir un '**Nuevo mensaje**'; '**Responder**'; '**Responder a todos**'; '**Reenviar**'; '**Reenviar como**' (incorporado o adjunto); '**Editar mensaje como nuevo**'; '**Abrir mensaje**'; '**Mover**' y '**Copiar**' a otras cuentas; '**Etiqueta**'; '**Marcar**'; y '**Crear filtro a partir del mensaje**'.



La próxima opción que nos ofrece la 'barra de navegación de *'Thunderbird'* es la de **'Herramientas'**



Nos permite acceder a la **'Libreta de direcciones'**; descargar **'Extensiones'** y **'Temas'**, para optimizar y personalizar *'Thunderbird'*; crear **'Filtros de mensajes'** y **'Ejecutar filtros en la carpeta'**; determinar los **'Controles del correo basura'**; **'Ejecutar controles del correo basura en la carpeta'**; **'Borrar mensajes marcados como basura en la carpeta'**; **'Importar'** libretas de direcciones, correo o configuración de otros gestores de correo; **'Consola Java Script'** para ver los errores o advertencias; **'Configuración de las cuentas'** y diversas **'Opciones'** que nos permiten configurar *'Thunderbird'* a nuestro gusto, tanto en lo general, como en la seguridad, o en la forma de escribir un mensaje.

Por último, la opción **'Ayuda'** nos ofrece las **'Notas de esta versión'**; **'Ayuda de Mozilla Thunderbird'**; **'Comprobar actualizaciones'**; e información **'Acerca de Mozilla Thunderbird'**.

8. Descripción de caso real

8. Descripción de caso real

La migración a *'Mozilla Thunderbird'* desde *'Outlook Express'* no planteo ninguna dificultad y se llevo a cabo por varias razones. La necesidad de aumentar la seguridad fue una de ellas. La posibilidad de etiquetar y catalogar los numerosos mensajes y la facilidad de creación de formularios también influyo en esta decisión.

El periodo de adaptación fue relativamente corto al ser una pequeña empresa con menos de 6 trabajadores. Igual ocurrió con la formación de los usuarios pues todos ellos estaban acostumbrados a trabajar con otros clientes de correo y no supuso una gran dificultad adaptarse a *'Thunderbird'*.

Las características de *'Thunderbird'* citadas en los capítulos anteriores han permitido a *'Hechizo Producciones S.L.'* ahorrar horas de trabajo en gestión de correo electrónico y al mismo tiempo mejorar la imagen corporativa por la personalización llevada a cabo en los mensajes.

Se ha logrado reducir casi al 100% la entrada de correos basura mediante la creación de diversos filtros y no se ha detectado ningún caso de entrada de virus, gracias al control de *'Thunderbird'*.

El envío de *'mailings'* y la realización de los formularios necesarios es ahora más fácil y rápido.

9. CDTs integrantes de la Red

9. CDTs integrantes de la Red

El presente informe apoya la “**Difusión de Proyectos de Demostración**” relativos a las “**Mejoras empresariales mediante la adopción y migración a programas innovadores de software de correo electrónico y/o mensajería instantánea**” y ha sido realizado por la **Red de Centros de Difusión Tecnológica (CDTs)** de la **Comunidad de Madrid**, constituida por los siguientes CDTs:

- **CDT del Ayuntamiento de Móstoles (EMPESA, Empresa Municipal de Promoción Económica, S.A.)**

<http://www.cdtecmostoles.com>

- **CDT del Ayuntamiento de Valdemoro**

<http://www.valdemorodigital.net/innovacion>

- **CDT de Educación de la Confederación Española de Centros de Enseñanza (CECE)**

<http://www.cdteducacionmadrid.org>

- **CDT Internet de la Asociación Empresarial Impulsa Internet**, actuando dicho CDT como coordinador de la Red.

<http://www.cdtinternet.net>

Este proyecto ha contado con la ayuda de la **Consejería de Economía e Innovación Tecnológica** de la **Comunidad de Madrid** y de la **Unión Europea**, a través del **Fondo Social Europeo**.